

**MOLLUSQUES RÉCOLTÉS PAR M. HOFFSTETTER
SUR LES CÔTES DE L'ÉQUATEUR
ET AUX ILES GALAPAGOS.
MACTRIDAE**

Par MICHÈLE CAUQUOIN

Grâce à la générosité de M. HOFFSTETTER qui a enrichi les collections du laboratoire de Malacologie du Muséum de Paris de nombreux Mollusques récoltés par lui-même sur les côtes de l'Équateur et des Iles Galapagos, nous avons pu étudier les Mactridae de cette région. Cette étude fait suite à celle des Tellinidae d'abord, celle des Semelidae et des Donacidae ensuite, précédemment publiées¹. La publication de M. HOFFSTETTER sur les Mollusques quaternaires en 1954 (Moluscos subfósiles de los estanques de sal de Salinas, Bol. informac. Cientific. Nacionales, n^o 62 à 65, Quito) et les déterminations de M. HOFFSTETTER lui-même, M. CHAVAN et M. HERTLEIN ont facilité ce travail.

Nous avons choisi l'ordre générique et subgénérique adopté par E. LAMY en 1917 dans la révision des Mactridae vivants du Muséum d'Histoire Naturelle de Paris (Journ. de Conchyl., vol. 63, pp. 173 à 411).

I. Genre **Mactra** Linné, 1767.

A. Sous-genre **Mactroderma** Dall, 1894.

Mactra (Mactroderma) velata Philippi, 1848.

1848. <i>Mactra velata</i>	PHILIPPI, Zeitschr. für Mal., V, p. 153.
1850. — — Phil.	PHILIPPI, Abbild. und Beschreib. Conchylien, vol. 3, p. 137, pl. 3, fig. 5.
1852. — — —	C. B. ADAMS, Panama Sh., Ann. Lyc. N. H. New York, V, p. 518.
1854. — — —	REEVE, Conch. Icon., vol. 8, <i>Mactra</i> , pl. 5, fig. 20.
1856. <i>Standella velata</i> Phil.	H. et A. ADAMS, Gen. Rec. Moll., II, p. 382.
1857. <i>Mactra velata</i> Phil.	CARPENTER, Rep. Moll. W. Coast N. America, pp. 280, 295, 304.
1863. <i>Standella velata</i> Phil.	CARPENTER, P. Z. S. L., p. 368.

1. M. CAUQUOIN : Tellinidae. *Bull. Mus. Hist. Nat.*, 2^e sér., **40**, n^o 1, 1968, pp. 167-185. — Semelidae et Donacidae. *Ibid.*, 2^e sér., **40**, n^o 3, 1968 (1969), pp. 574-584.

1868.	<i>Spisula (Mactromeris) velata</i>	Phil.	CONRAD, Cat., in Amer. J. of Conch., III, p. 45.
1969.	<i>Mactra (M.) velata</i>	Phil.	MARTINEZ Y SAEZ, Moll. Viaje Pacific Biv. mar., p. 11.
1884.	—	—	WEINKAUFF, Conch. Cab., p. 76, pl. 26, fig. 3.
1893.	<i>Mactra paitensis</i>		PHILIPPI, Espec. Chilen. Mactra, Anal. Mus. Nac. Chile, IV, p. 12, pl. III, fig. 11.
1894.	<i>Mactra (Mactroderma) velata</i>	Phil.	DALL, Proc. Malac. Soc. London, 1, p. 211.
1894.	<i>Mactra (M.) velata</i>	Phil.	DALL, Synops. Mactridae, N. W. Amer., Nautilus, VIII, p. 39.
1898.	—	—	DALL, Tert. Fauna Florida, vol. III, part. IV, p. 875.
1909.	—	—	DALL, Shells Peru, Proc. U. S. Nat. Mus., 37, pp. 274, 286.
1917.	—	—	LAMY, Jour. de Conchyl., vol. 63, p. 243.
1954.	—	—	HOFFSTETTER, Mol. subfossiles de los estanques de sal de Salinas, p. 50.
1961.	—	—	OLSSON, Panamic Pacific Pelecypoda, pp. 322, 323, pl. 58, figs. 1, 1 c.
1961.	—	—	KEEN, Sea Shells of Tropical West America, p. 155, pl. 354.

Cette espèce est connue de la Basse-Californie au Pérou. Selon M. HOFFSTETTER, elle est fréquente dans la faune actuelle de la Péninsule de Sta Elena (1954, Mol. subfossiles de los estanques de sal de Salinas, p. 50).

B. Sous-genre **Mactrotoma** Dall, 1894.

Dans le sous-genre *Mactrotoma*, nous allons parler d'abord de la section *Simomactra*. En premier lieu, nous parlerons de *Mactra dolabriformis* jusqu'alors seule espèce connue de la section ; ensuite, nous nous arrêterons sur deux lots d'échantillons présents dans les récoltes de M. HOFFSTETTER et que nous pensons pouvoir rattacher à cette section *Simomactra* et qui constitueraient une espèce nouvelle. En outre, nous rattacherons à cette section une troisième espèce, déjà connue, mais dont les affinités n'étaient pas encore entièrement établies.

Mactra (Simomactra) dolabriformis Conrad, 1868.

1868.	<i>Spisula dolabriformis</i>		CONRAD, Amer. Journ. of Conch., III, p. 193, et cat., ibid., p. 44.
1870.	—	—	CONRAD, ibid., V, p. 108, pl. 12, fig. 1.
1884.	—	—	WEINKAUFF, Conch. Cab., p. 114.
1894.	<i>Mactrotoma (Simomactra) dolabriformis</i>	Conr.	DALL, Proc. Malac. Soc. Lond., I, p. 211.
1894.	<i>M. (S.) dolabriformis</i>	Conr.	DALL, Nautilus, VIII, p. 40.
1917.	—	—	LAMY, Journ. de Conchyl., vol. 63, p. 263.

1944. — — — SMITH, Panamic Marine Shells, p. 67, fig. 865.
 1945. — — — BURCH, Min. Conch. South. alif., n° 44, pp. 17, 18.
 1961. *M. (Mactromeris) dolabriformis* OLSSON, Panamic Pacific Pelecypoda, Conr. p. 323, pl. 57, figs. 1, 1 a, pl. 58, fig. 4, 4 a.

Cette espèce rare récoltée au sud du Rio Atacames, se rencontre du sud de la Californie à l'Équateur. En comparant la valve droite de notre échantillon à celle des échantillons de la collection du Muséum, nous pouvons observer une variation minime dans la forme du sinus palléal qui est généralement arrondi, mais qui peut être plus ou moins tronqué en sa partie antérieure et supérieure.

Mactra (Simomactra) hoffstetteri n. sp.

DESCRIPTION DE L'EXEMPLAIRE-TYPE : n'ayant pu avoir en main les deux valves d'un même individu, nous avons dû faire notre description sur deux valves, droite et gauche, de deux individus différents, d'une même teinte de fond blanc-jaunâtre interrompu par des bandes concentriques gris clair.

La valve gauche type mesure 30 mm de large sur 21 mm de haut et 7,8 mm de diamètre.

La coquille est triangulaire, assez inéquilatérale ; le bord ventral est assez régulièrement arrondi, sa jonction avec le bord antéro-dorsal est moins anguleuse que sa jonction avec le bord postéro-dorsal. Le bombement de la surface dorsale présente, antérieurement et postérieurement, des ruptures de pente délimitant les territoires marginaux, l'arrière étant plus brusque et subcarénal. Les deux territoires marginaux présentent des plis obliques qui se continuent, après rétrécissement, en stries concentriques sur le reste de la coquille. La région de l'angle formé par la surface externe dorsale et la marge postérieure est limitée dans sa région postérieure par une zone radiaire légèrement déprimée de 2 mm de large qui est précédée par une zone grisâtre de 1 mm de large. Ces deux zones vont en se rétrécissant depuis le bord ventral jusqu'à la région du sommet.

La charnière est typique de la section *Simomactra* : la dent cardinale est bifide en forme de V renversé (2 a-2 b). Parallèlement à la branche antérieure de la dent cardinale se trouve une lamelle accessoire (1) aussi longue qu'elle. D'autre part, il existe une très fine lamelle supplémentaire (4 b) juxtaposée à la branche postérieure de la dent cardinale et limitant le bord antérieur du chondrophore. Les dents latérales sont simples, lamelliformes et lisses (LA II et LP II).

Le sinus palléal est court et trapu, son extrémité antérieure, régulièrement arrondi, se trouve au niveau de la branche postérieure de la dent cardinale. L'impression du muscle adducteur postérieur est plus grande que celle du muscle adducteur antérieur.

La valve droite type mesure 23 mm de large sur 17 mm de haut et 5,5 mm de diamètre.

La forme générale est semblable à celle de la valve gauche, la seule différence porte sur l'absence de zone radiaire grisâtre. Dans la charnière, la lamelle accessoire (1') est courte, réduite à son extrémité distale qui est juxtaposée à l'extré-

mité distale de la branche antérieure (3 a) de la dent cardinale. Les dents latérales (LA II, LA III et LP II, LP III) sont doubles, ménageant entre elles un profond sillon.

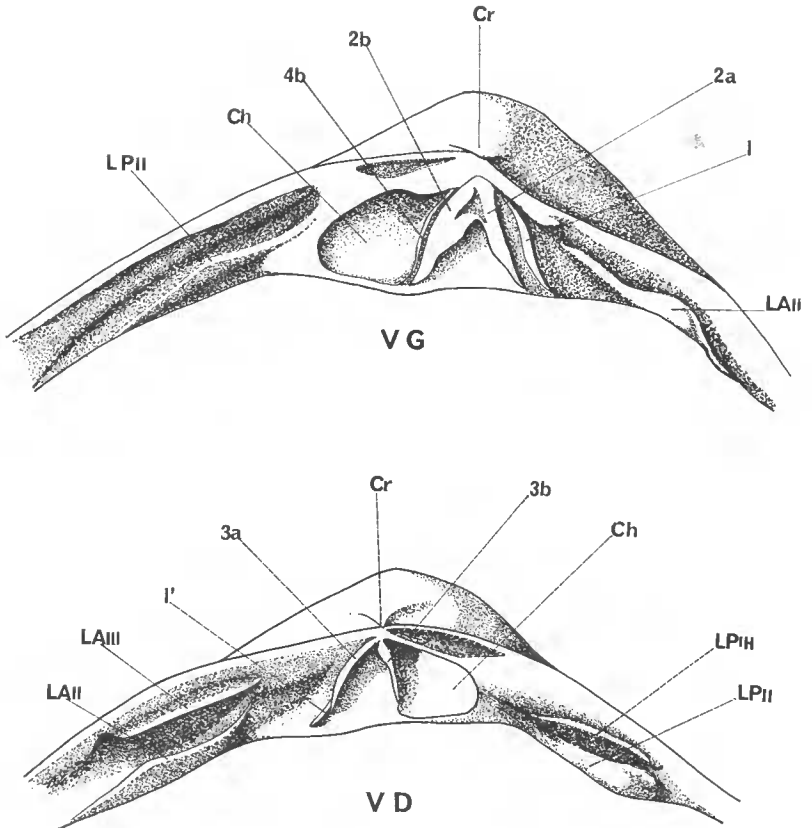


FIG. 1. — *Maetra (Simomaetra) hoffstetteri* n. sp.

VG : valve gauche ; VD : valve droite ; 2a-3a : branche antérieure de la dent cardinale ; 2b-3b : branche postérieure de la dent cardinale ; 4b : lamelle accessoire supplémentaire ; Ch : chondrophore ; Cr : crochet ; I-I' : lamelle accessoire ; LA II-LA III : dent latérale antérieure ; LP II-LP III : dent latérale postérieure.

LOCALITÉ TYPE : Atacames.

DISTRIBUTION : d'autres exemplaires proviennent du 3^e Tablazo de Las Conchas dans la péninsule de Sta Elena ; les valves gauches de cette localité ne portent pas de zone radiaire grisâtre entre le crochet et le bord ventral. Le periostracum est plus ou moins bien conservé, mais on voit, au-dessous, les stries d'accroissement concentriques de la coquille.

RAPPORTS ET DIFFÉRENCES : puisque nous plaçons *Maetra hoffstetteri* dans la section *Simomaetra* qui ne comporte jusqu'ici que *Maetra dolabriformis*, c'est évidemment avec cette espèce qu'il faut la comparer d'abord. *Maetra hoffstetteri* possède la même charnière, caractéristique de la section, et que LAMY

a figuréc dans le Jour. de Conchyl., vol. 63, p. 263. La coquille de notre espèce est moins ovale, plus renfléc que celle de *Maetra dolabriformis*, le côté antérieur est plus allongé. Alors que *Maetra dolabriformis* présente en arrière du crochet, d'avant en arrière, une carène peu visible, un pli distinct et une large rainure de 4 mm, mais peu profonde, *Maetra hoffstetteri* ne montre aucun de ces particularités. Le crochet est beaucoup moins rejeté vers l'avant. Pour la teinte, *Maetra dolabriformis* possède un periostracum jaune olive alors que *Maetra hoffstetteri* semble en être dépourvue. Le sinus palléal est plus arrondi en son extrémité antérieure, il est moins large et plus élancé. Pour l'impression des muscles adducteurs, il n'y a pas de différences avec *Maetra dolabriformis*. Nous pensons pouvoir faire aussi une comparaison avec *Maetra petiti* d'Orb. déjà connu, mais que les auteurs n'ont pas encore affectée à une subdivision déterminée, et l'inclure dans la section *Simomaetra*. Bien qu'appartenant ainsi à la même section, *Maetra hoffstetteri* diffère de *Maetra petiti* par sa coquille moins allongée et ses bords postérieurs plus obliques. D'autre part, les aires d'habitation sont différentes puisque *Maetra petiti* se rencontre sur les côtes du Brésil.

Maetra (Micromactra) isthmica Pilsbry et Lowe, 1932.

1932. <i>Maetra (Micromactra) isthmica</i>	PILSBRY et LOWE, Proc. Acad. Nat. sci. Philadelphie, vol. 84, p. 89, pl. 15, figs. 1, 2, pl. 16, fig. 5.
1954. — (<i>M.</i>) <i>isthmica</i> P. et L.	HOFFSTETTER, Mol. Subfossiles de los estanques de sal de Salinas, p. 51.
1961. — — —	OLSSON, Panamic Pacific Peleceypoda, p. 324, pl. 57, fig. 8 d.

Connue de San Salvador à Panama, cette espèce a été récoltée sur la Péninsule de Sta Elena, ce qui étand vers le sud son aire de répartition.

Maetra (Micromactra) vanattae Pilsbry et Lowe, 1932.

1932. <i>Maetra (Micromactra) vanattae</i>	PILSBRY et LOWE, Proc. Acad. Nat. Sci. Philadelphia, vol. 84, p. 90, pl. 16, figs. 4, 4 b.
1944. <i>Maetra (M.) vanattae</i> P. et L.	SMITH, Panamic Marine Shells, p. 66, figs. 853, 853 a.
1950. — — —	HERTLEIN et STRONG, Zoologica, vol. 35, pt. 4, p. 232.
1954. — — —	HOFFSTETTER, Mol. subfossiles de los estanques de sal de Salinas, p. 51.
1961. — — —	OLSSON, Panamic Pacific Peleceypoda, p. 325, pl. 57, figs. 5, 8 e.
1961. — — —	KERN, Sea Shells of Tropical West America, p. 158, pl. 361.

Cette espèce connue du Guatémala à Panama, a été récoltée sur les côtes de l'Équateur, sans précision de localité. Nous possédons trois valves : deux droites et une gauche. La plus grande des deux valves droites qui mesure 55 × 32,5 mm (rapport : 1,69) est une *Maetra vanattae* typique, avec ses ondulations au niveau

du crochet, sa forme allongée du fait du rapport L/h qui est du même ordre que celui du type (L = 47,5 mm, h = 30 mm, rapport = 1,58) ; quant aux deux autres valves, elles semblent être des *Maetra* (*Micromactra*) *vanatae* variété *acymata*, puisqu'elles répondent à la diagnose de PILSBRY et LOWE (1932, Proc. Acad. Nat. Sei. Philadelphia, vol. 84, p. 90) et présentent des rapports longueur-hauteur de 1,51 (L = 50 mm, h = 33 mm) et de 1,49 (= 47 mm, h = 31,5 mm) qui sont de l'ordre de celui du type qui mesure 31 × 21,8 mm dont le rapport est de 1,42 ; en outre ces deux derniers échantillons possèdent un sommet sans ondulations apparentes.

***Maetra* (*Micromactra*) *angusta* Deshayes, 1854.**

1854. <i>Maetra angusta</i>	DESHAYES, Proc. Zool. Soc. London, p. 67.
1854. — — Desh.	REEVE, Conch. Icon., vol. 8, <i>Maetra</i> , pl. 18, fig. 93.
1856. <i>Maetrinula angusta</i> Desh.	H. et A. ADAMS, Gen. Rec. Moll., II, p. 377.
1857. <i>Maetra angusta</i> Desh.	CARPENTER, Rep. Moll. W.; Coast N. America, pp. 287, 289, 304.
1868. <i>Maetrinula angusta</i> Desh.	CONRAD, Cat., in Amer. J. of Conch., III, p. 34.
1884. <i>Maetra angusta</i> Desh.	WEINKAUFF, Conchyl. Cab., bd. 11, abt. 2, <i>Maetracae</i> , p. 70, taf. 25, figs. 2, 2 a.
1941. — (<i>Micromactra</i>) <i>atacama</i>	PILSBRY et OLSSON, Proc. Acad. Sci. Philadelphia, vol. 93, p. 73, pl. 14, figs. 1, 3.
1950. — (<i>M.</i>) <i>angusta</i> Reeve	HERTLEIN et STRONG, Zoologica, vol. 35, pt. 4, p. 231, pl. 2, figs. 14, 18.
1955. — — —	HERTLEIN et STRONG, Bul. Amer. Mus. Nat. Hist., vol. 107, art. 2, pp. 203, 204.
1961. — — —	OLSSON, Panamic Pacific Pelecypoda, p. 325, pl. 57, figs. 2, 2 b, pl. 85, fig. 9.
1961. — — —	KEEN, Sea Shells of Tropical West America, pp. 156, pl. 357.

Récoltée à Atacames, cette espèce est connue du Guatemala au Pérou.

***Maetra* (*Micromactra*) *californica* Conrad, 1837.**

1837. <i>Maetra californica</i>	CONRAD, Jour. Acad. Nat. Sc. Philadelphia, VII, p. 240, pl. 18, fig. 12.
1868. <i>Spisula californica</i> Conr.	CONRAD, Cat. in Amer. J. of Conch., III, p. 44.
1894. <i>Mactrotoma</i> (<i>Micromactra</i>) <i>californica</i> Conr.	DALL, Proc. Malac. Soc. London, I, p. 211.
1894. <i>Mactrotoma</i> (<i>M.</i>) <i>californica</i> Conr.	DALL, Nautilus, VIII, pp. 40 et 42.
1898. <i>Mactrotoma</i> (<i>M.</i>) <i>californica</i> Conr.	DALL, Tert. Fauna Florida, IV, p. 876.
1917. <i>Mactrotoma</i> (<i>Mactrotoma</i>) <i>californica</i> Conr.	LAMY, Jour. de Conchyl., vol. 63, pp. 251, 252.
1954. <i>Mactrotoma</i> (<i>Micromactra</i>) <i>californica</i> Conr.	HOFFSTETTER, Mol. subfósiles de los estanques de sal de Salinas, p. 50.
1961. <i>Mactrotoma</i> (<i>M.</i>) <i>californica</i> Conr.	KEEN, Sea Shells of Tropical West America, p. 156, pl. 358.

Très fréquente sur la Péninsule de Sta Elena, selon M. HOFFSTETTER (1954, Mol. subfossiles de los estanques de sal de Salinas), cette espèce se rencontre du Washington à Panama.

C. Sous-genre **Mactrella** Gray, 1853.

1. **Mactra (Mactrella) exoleta** Gray, 1837.

1837. <i>Mactra exoleta</i>	GRAY, Mag. Nat. Hist., n. s., I, p. 372.
1851. <i>Lutraria ventricosa</i>	GOULD, Proc. Boston Soc. Nat. Hist., IV, p. 89.
1852. <i>Mulinia ventricosa</i> Gld.	C. B. ADAMS, Panama Sh., Ann. Lyc. N. H. New-York, V, p. 517.
1853. <i>Lutraria ventricosa</i> Gld.	GOULD, Boston Jour. Nat. Hist., VI, p. 390.
1854. <i>Mactra exoleta</i> Gr.	REEVE, Conch. Icon., pl. IV, fig. 16.
1842-56. <i>Mactra exoleta</i> Gr.	HANLEY, Cat. Rec. Biv. Sh., p. 33 et p. 340, pl. 11, fig. 51.
1856. <i>Mactrella exoleta</i> Gr.	H. et A. ADAMS, Gen. Rec. Moll., II, p. 371.
1855-57. <i>Mactra exoleta</i> Gr.	CARPENTER, Cat. Reignen Coll. Mazatlan Moll., p. 50 et p. 548.
1857. <i>Mulinia ventricosa</i> Gld.	CARPENTER, Rep. Moll. W. Coast N. America, p. 280.
1857. <i>Mactra exoleta</i> Gr.	CARPENTER, <i>ibid.</i> , pp. 211, 227, 232, 246, 280, 364.
1861. <i>M. (Mactrella) exoleta</i> Gr.	MÖRCH, Malak. Blätt., VII, p. 180.
1862. <i>Lutraria ventricosa</i> C. B. Ad.	GOULD, Otia Conch., p. 211.
1863. <i>Mactrella exoleta</i> Gr.	CARPENTER, P. Z. S. L., p. 368.
1864. — — —	CARPENTER, Suppl. Rep., p. 543.
1868. <i>Mulina ventricosa</i> C. B. Ad.	CONRAD, Cat. in Amer. Journ. of Conch., III, p. 31.
1868. <i>Mactrella exoleta</i> Gr.	CONRAD, <i>ibid.</i> , p. 34.
1868. <i>Labiosa ventricosa</i> Gld.	CONRAD, <i>ibid.</i> , p. 42.
1884. <i>Mactra exoleta</i> Gr.	WEINKAUFF, Conch. Cab., p. 24, pl. 8, fig. 1.
1894. <i>M. (Mactrella) exoleta</i> Gr.	DALL, Synops. <i>Mactridae</i> N. W. Amer., Nautilus, VIII, p. 40.
1909. — — —	LAMY, Pélécyf. Diguét Californie, Journ. de Conchyl., LVII, p. 248.
1915. <i>Mactrella (Mactrella) exoleta</i> Gr.	DALL, Nautilus, XXIX, p. 62.
1917. <i>M. (Mactrella) exoleta</i> Gr.	LAMY, Jour. de Conchyl. vol. 63, p. 243.
1931. <i>Mactra (Mactrella) exoleta</i> Gr.	GRANT et GALE, Mem. San Diego Soc. Nat. Hist., vol. 1, p. 402, pl. 22, figs. 10 a-10 b.
1950. <i>M. (Mactrella) exoleta</i> Gr.	HERTLEIN et STRONG, Zoologica, vol. 35, pt. 4, p. 234.
1954. — — —	HOFFSTETTER, Mol subfossiles de los estanques de sal de Salinas, p. 51.
1961. — — —	KEEN, Sea Shells of Tropical West America, p. 160, pl. 367.
1961. <i>Mactrellona exoleta</i> Gr.	OLSSON, Panamic Pacific Pelecypoda, p. 328, pl. 58, figs. 3, 3 b.

Cette espèce connue du golfe de Californie au Pérou, a été récoltée à Ataeames.

2. *Mactra* (*Mactrella*) *alata* Spengler, 1802.

1796.			Encycl. Méthod., pl. 251, fig. 1.
1802.	<i>Mactra alata</i>		SPENGLER, Skrivt. Naturh. Selsk., V, 2, p. 99.
1818.	—	<i>carinata</i>	LAMARCK, Anim. s. vert., V, p. 473.
1824.	—	—	Lk. BORY DE SAINT VINCENT, Encycl. Méth., Vers, 10 ^e livre, p. 151.
1830.	—	—	—
1835.	—	—	—
1837.	—	<i>striatula</i>	DESHAYES, Encycl. Méth., Vers, II, p. 394.
1842.	—	—	DESHAYES, in LAMARCK, Anim. s. vert., 2 ^e ed., VI, p. 98.
1843.	—	<i>carinata</i>	GRAY (<i>non</i> LINNE), Mag. Nat. Hist., n. s., I, p. 372.
1853.	<i>Mactrella striatula</i>		HANLEY (<i>non</i> LINNE), Cat. Rec. Biv. Sh., p. 29.
1854.	<i>Mactra alata</i>	Spglr.	CHENU, Illustr. Conch., pl. II, figs. 2, 2 b.
1846-52.	<i>Mactra alata</i>	Spglr.	GRAY (<i>non</i> LINNE), Ann. Mag. Nat. Hist., 2 ^e s., XI, p. 41.
1856.	<i>Mactrella alata</i>	Spglr.	REEVE, Conch. Icon., pl. VIII, fig. 29.
1855-57.	<i>Mactra alata</i>	Spglr.	HANLEY, Cat. Rec. Biv. Sh., p. 340.
1857.	—	—	H. et A. ADAMS, Gen. Rec. Moll., II, p. 377, pl. CI, figs. 3, 3 a.
1861.	<i>M. (Mactrella) subalata</i>		CARPENTER, Cat. Reign. Coll. Mazatlan Moll., p. 50.
1862.	<i>Mactrella carinata</i>	Lk.	CARPENTER, Rep. Moll. W. Coast N. Amer., pp. 241, 364.
1864.	—	<i>alata</i>	MÖRCH, Malak. Blätt., VII, p. 180.
1868.	—	—	CHENU, Man. de Conch., II, p. 55, figs. 227, 228.
1870.	<i>Mactra alata</i>	Spglr.	CARPENTER, Suppl. Rep., p. 668.
1884.	—	<i>carinata</i>	CONRAD, Cat. in Amer. Jour. of Conch., III, p. 34.
1894.	<i>M. (Mactrella) alata</i>	Spglr.	MÖRCH, Malak. Blätt., XVII, p. 122.
1894.	—	—	WEINKAUFF, Conch. cab., p. 5, pl. 1, fig. 2.
1894.	—	<i>subalata</i>	DALL, Proc. Malac. Soc. Lond., I, p. 244.
1898.	—	<i>alata</i>	DALL, Synops. <i>Mactridae</i> East U. S., Nautilus, VIII, p. 26.
1914.	<i>Mactra carinata</i>	Lk.	DALL, Nautilus, VIII, p. 42.
1915.	<i>Mactrella alata</i>	Spglr.	DALL, Tert. Fauna Florida, IV, p. 877.
1917.	<i>M. (Mactrella) alata</i>	Spglr.	LAMY, Bull. Mus. Hist. Nat., XX, p. 128.
1935.	<i>M. (Mactrella) alata</i>	Spglr. var. <i>subalata</i>	DALL, Nautilus, XXIX, p. 62.
1954.	<i>M. (Mactrella) alata</i>	Spglr.	LAMY, Jour. de Conchyl., vol. 63, pp. 264, 265.
1961.	—	—	OLSSON, Nautilus, vol. 48, n ^o 3, p. 105.
1961.	<i>Mactrellona alata</i>	Spglr.	HOFFSTETTER, Mol. subfossiles de los estanques de sal de Salinas, p. 51.
			KEEN, Sea Shells of Tropical West America, p. 160.
			OLSSON, Panamic Pacific Pelecypoda, pp. 327, 328, pl. 56, fig. 4.

Récoltée à Atacames, cette espèce est connue à la fois du côté Atlantique et du côté Pacifique. Beaucoup plus fréquente sur la côte atlantique que sur la côte pacifique, elle semble pour DALL (1894, *Nautilus*, VIII, p. 42) avoir été apportée sur cette dernière soit par les bateaux, soit par les pêcheurs pour y être vendue aux touristes.

MÖRCH avait décrit une espèce *subalata* spécifique des côtes pacifiques, mais en fait, reprenant l'opinion de DALL (1894, *Nautilus* VIII, p. 42), les différences avec *Mactra alata* ne sont pas suffisantes pour nécessiter et justifier les noms de deux espèces différentes.

3. *Mactra* (*Mactrella*) *Clisia* Dall, 1915.

1915. <i>Mactrella clisia</i>	DALL, <i>Nautilus</i> , vol. 29, n° 6, p. 62.
1916. — — — Dall	DALL, Proc. U. S. Nat. Mus., vol. 52, p. 415.
1935 <i>Mactra</i> (<i>Mactrella</i>) <i>clisea</i> Dall	OLSSON, <i>Nautilus</i> , vol. 48, n° 3, p. 105.
1944. — — —	SMITH, <i>Panamic Marine Shells</i> , p. 66, fig. 860 b.
1950. — — —	HERTLEIN et STRONG, <i>Zoologica</i> , vol. 35, pt. 4, p. 233.
1955. <i>Mactrellona</i> (<i>Mactrellona</i>) <i>clisea</i> Dall	HERTLEIN et STRONG, <i>Bull. Amer. Mus. Nat. Hist.</i> , vol. 107, art. 2, pp. 204, 205.
1964. <i>M.</i> (<i>M.</i>) <i>clisea</i> Dall	OLSSON, <i>Panamic Pacific Pelecypoda</i> , p. 328, pl. 56, fig. 1.
1964. — — —	KEEN, <i>Sea Shells of Tropical West America</i> , p. 160, pl. 366.

Cette espèce connue du golfe de Californie à l'Équateur, a été récoltée à Palmar (Guyas) et à Esmeraldas.

4. *Mactra* (*Harvella*) *elegans* Sowerby, 1825.

1825. <i>Mactra elegans</i>	SOWERBY, <i>Cat. Shells Tankerv. App.</i> , p. 2, pl. 1, fig. 3.
1835. — — — Sow.	DESHAYES, in LAMARCK, <i>Anim. s. vert.</i> , 2 ^e ed., VI, p. 107.
1837. — — —	GRAY, <i>Mag. Nat. Hist.</i> , n. s., I, p. 372.
1852. <i>Lutraria elegans</i> Sow.	C. B. ADAMS, <i>Panama Sh. Ann. Lyc. N. H. New York</i> , V, p. 517.
1853. <i>Harvella elegans</i> Sow.	GRAY, <i>Ann. Mag. Nat. Hist.</i> , 2 ^e s., XI, p. 42.
1854. <i>Mactra elegans</i> Sow.	REEVE, <i>Conch. Icon.</i> , pl. XVII, fig. 89.
1842.-56 <i>Mactra elegans</i> Sow.	HANLEY, <i>Cat. Rec. Biv. Sh.</i> , p. 33 et p. 3 340, pl. 11, fig. 16.
1856. <i>Harvella elegans</i> Sow.	H. et A. ADAMS, <i>Gen. Rec. Moll.</i> , II, p. 378, pl. 99, figs. 4, 4 a.
1857. <i>Mactra elegans</i> Sow.	CARPENTIER, <i>Rep. Moll. W. Coast N. America</i> , pp. 174, 280, 282, 284, 289, 304, 352, 364.
1862. <i>Harvella elegans</i> Sow.	CHENU, <i>Man. de Conch.</i> , II, p. 56, figs. 229, 230.
1863. — — —	CARPENTER, <i>Shells Panama</i> , P. Z. S. L., p. 368.

1864.	—	—	—	CARPENTER, Suppl., Rep., pp. 535, 537, 614.	
1868.	—	<i>pacifica</i>		CONRAD, Amer. Journ. of Conch., III, p. 192.	
1868.	—	<i>elegans</i>	Sow.	CONRAD, Cat. <i>Mactridae</i> , <i>ibid.</i> , p. 34.	
1870.	—	<i>pacifica</i>	Conr.	CONRAD, <i>ibid.</i> , V, p. 108, pl. 12, fig. 2.	
1884.	<i>Mactra</i>	<i>elegans</i>	Sow.	WEINKAUFF, Conch. Cab., p. 87, pl. 30, figs. 3, 3 a.	
1884.	—	<i>pacifica</i>	Conr.	WEINKAUFF, <i>ibid.</i> , p. 112.	
1894.	<i>Mactrella</i>	(<i>Harvella</i>)	<i>elegans</i>	Sow.	DALL, Proc. Malac. Soc. London, I, p. 211.
1894.	<i>M.</i>	(<i>H.</i>)	<i>elegans</i>	Sow.	DALL, Nautilus, VIII, pp. 28, 40.
1898.	—	—	—	DALL, Tert. Fauna Florida, IV, p. 877.	
1915.	—	—	—	DALL, Nautilus, XXIX, p. 62.	
1917.	<i>Mactra</i>	(<i>H.</i>)	<i>elegans</i>	Sow.	LAMY, Jour. de Conch., vol. 63, pp. 264, 265.
1930.	<i>Raeta</i>	<i>maxima</i>		LI, Bull. Geol. Cos. China, vol. 9, n° 3, p. 263, pl. 5, fig. 35.	
1950.	<i>Mactrella</i>	(<i>H.</i>)	<i>elegans</i>	Sow.	HERTLEIN et STRONG, Zoologica, vol. 35, pt. 4, p. 235.
1954.	—	—	—	HOFFSTETTER, Mol. Subfossiles de los estanques de sal de Salinas, p. 51.	
1961.	<i>Harvella</i>	<i>elegans</i>	(Sow.)	OLSSON, Panamic pacific Pelecypoda, pp. 329, 330, pl. 56, figs. 5, 5 b.	
1961.	—	—	—	KEEN, Sea Shells of Tropical West America, p. 160, pl. 365.	

Connue du golfe de Californie au Pérou, cette espèce a été récoltée à Las Piedras.

II. Genre *Mulinia* Gray, 1837.

Mulinia pallida Broderip et Sowerby, 1829.

1829.	<i>Mactra</i>	<i>pallida</i>		BRODERIP et SOWERBY, Zool. Jour., IV, p. 360.	
1837.	<i>Mulinia</i>	<i>donaciformis</i>		GRAY, Mag. Nat. Hist., n. s., I, p. 376.	
1839.	—	—	Gray	SOWERBY, Zool. Beechey's Voy. Moll., p. 154, pl. XLIV, fig. 13.	
1852.	—	—	—	C. B. ADAMS, Panama Sh., Ann. Lyc. N. H. New-York, V, p. 517.	
1854.	<i>Mactra</i>	<i>carinulata</i>		DESHAYES, P. Z. S. L., p. 67.	
1854.	—	<i>goniata</i>	Gray mss.	DESHAYES, P. Z. S. L., p. 70.	
1854.	—	<i>angulata</i>	Gray mss.	REEVE, Conch. Icon., <i>Mactra</i> , sp. 34, pl. IX, fig. 34.	
1854.	—	<i>donaciformis</i>	Gray	REEVE, <i>ibid.</i> , sp. 62, pl. XIII, fig. 60 (<i>non</i> 62).	
1854.	—	<i>carinulata</i>	Desh.	REEVE, <i>ibid.</i> , sp. 38, pl. X, fig. 38.	
1855.	<i>Mactra</i>	(<i>Mulinia</i>)	<i>angulata</i>	Gray	CARPENTER, Cat. Reigen Coll. Mazatlan Moll. p. 52, p. 549.
1842-56.	<i>Mulinia</i>	<i>donaciformis</i>	Gray	HANLEY, Cat. Rec. Biv. Sh., p. 34, et p. 340, pl. 10, fig. 29.	
1856.	<i>Mulinia</i>	<i>angulata</i>	Gray	H. et A. ADAMS, Gen. Rec. Moll., II, p. 380.	
1856.	—	<i>carinulata</i>	Gray	H. et A. ADAMS, <i>ibid.</i> , p. 380.	

1857. — *angulata* Gray CARPENTER, Rep. Moll. W. Coast N. America, pp. 229, 280, 282, 289, 297, 304.
1857. — *pallida* Br. et Sow. CARPENTER, *ibid.*, pp. 175, 304.
1857. *Mactra goniata* Gray CARPENTER, *ibid.*, pp. 287, 304.
1861. *M. (Mulinia) angulata* Gray MÖRCH, Malak. Blätt., VII, p. 181.
1861. — *bistrigata* MÖRCH, *ibid.*, p. 182.
1863. — *angulata* Gray CARPENTER, P. Z. S. L., p. 368.
1864. — — — CARPENTER, Suppl. Rep., pp. 537, 544, 620.
1864. — *carinulata* Desh. CARPENTER, *ibid.*, p. 666.
1864. *Mactra modesta* Sloat mss. CARPENTER, *ibid.*, p. 666.
1868. *Mulinia angulata* Gray CONRAD, Cat., in Amer. Jour. of Conch., III, p. 31.
1868. — *carinulata* Desh. CONRAD, *ibid.*, p. 31.
1868. — *donaciformis* Gray CONRAD, *ibid.*, p. 31.
1868. *Trigonella goniata* Gray CONRAD, *ibid.*, p. 37.
1884. *Mactra carinulata* Desh. WEINKAUFF, Conch. Cab., p. 30, pl. 10, figs. 1, 2.
1884. — *angulata* Gray WEINKAUFF, *ibid.*, p. 32, pl. 10, figs. 7, 8.
1884. — *bistrigata* Mörch WEINKAUFF, *ibid.*, p. 102, pl. 34, fig. 5, 7.
1884. — *donaciformis* Gray WEINKAUFF, *ibid.*, p. 105, pl. 35, fig. 6.
1884. — *goniata* Desh. WEINKAUFF, *ibid.*, p. 112.
1894. *Mulinia bradleyi* DALL, Nautilus, VIII, p. 6, pl. 1.
1894. — *pallida* Br. et Sow. DALL, Synops. *Mactridae*, N. W. Amer., Nautilus, VIII, p. 41.
1894. *Mactra bistrigata* Mörch DALL, Nautilus, VIII, p. 41.
1908. — *angulata* Gray LAMY, Coq. rec. Neveu-lemaire, Bul. Mus. Hist. nat., XIV, p. 51.
1909. *Mulinia pallida* Br. et Sow. DALL, Shells Peru, U. S. Nat. Mus., XXXVII, pp. 274, 287.
1917. — — — LAMY, Jour. de Conchyl., vol. 63, pp. 335, 336.
1950. — — — HERTLEIN et STRONG, Zoologica, vol. 35, pt. 4, p. 233.
1954. — — — HOFFSTETTER, Mol. subfossiles de los estanques de Salinas, p. 51.
1961. — — — OLSSON, Panamic Pacific Pelecypoda, p. 330, p. 331, pl. 58, figs. 2, 2 c.
1961. — — — KEEN, Sea Shells of Tropical West America, p. 162, pl. 371.

Récoltée sur les côtes de l'Équateur, cette espèce est connue du Guatemala au Pérou.

III. Genre *Labiosa* Schmidt, 1832.

Labiosa (Raeta) undulata Gould, 1851.

1851. *Lutrarina undulata* GOULD, Proc. Boston Soc. Nat. Hist ; IV, p. 89.
1853. — — — Gld. GOULD, Boston Jour. Nat. ; IIist vol. 6, p. 391, pl. 15, fig. 7.

1856. <i>Raera undulata</i> Gld.	H. et A. ADAMS, Gen. Rec. Moll., II, p. 386.
1857. <i>Lutraria undulata</i> Gld.	CARPENTER, Rep. Moll. W. Coast N. America, pp. 211, 227, 232.
1861. <i>Harvella undulata</i> Gld.	MÖRCH, Malak. Blätt., VII, p. 182.
1862. <i>Harvella undulata</i> Gld.	GOULD, Otia Conchol., p. 211.
1864. <i>Raeta undulata</i> Gld.	CARPENTER, Suppl. Rep., pp. 535, 614, 640, 681.
1868. — — —	CONRAD, Cat. in Amer. J. of Conch., III, p. 42.
1894. <i>Labiosa undulata</i> Gld.	STEARNS. Shells Lower California, Proc. U. S. Nat. Mus., XVII, p. 157.
1894. <i>Labiosa (Raeta) undulata</i> Gld.	DALL, Synops. <i>Maclridae</i> , N. W. America, <i>Nautilus</i> , VIII, p. 41.
1909. — — — —	LAMY, Pélécyop. Diguét Calif., Jour. de Conchyl., LVII, p. 249.
1917. — — — —	LAMY, Jour. de Conchyl., vol. 63, p. 355.
1924. — — — —	OLDROYD, Stanford Univ. Publ. Univ. ser. Geol. Sci., vol. 1, p. 191, pl. 21, fig. 11.
1931. <i>Anatina (Raeta) undulata</i> Gld.	GRANT et GALE, Mem. San Diego Soc. Nat. Hist., vol. 1, p. 407, pl. 23, figs. 5 a, 5 b, 5 c.
1950. — — — —	HERTLEIN et STRONG. Zoologica, vol. 35, pt. 4, p. 235.
1954. <i>Labiosa (Raeta) undulata</i> Gld.	HOFFSTETTER. Mol. subfossiles de los estanques de sal de Salinas, p. 51.
1955. <i>Anatina (Raeta) undulata</i> Gld.	HERTLEIN et STRONG. Bull. Amer. Mus. Nat. Hist., vol. 107, art. 2, p. 205.
1961. — — — —	KEEN, Sea Shells of Tropical West America, p. 159, pl. 364.
1961. <i>Raeta undulata</i> Gld.	OLSSON, Panamic Pacific Pelecypoda, p. 382, pl. 56, figs. 6, 6 b.

Péninsule de Sta Elena. Cette espèce depuis longtemps connus de la Basse-Californie, se rencontre jusqu'à Bahia de la Independencia, au sud de Paraca (OLSSON, 1961, Panamic Pacific Pelecypoda, p. 332) ; son aire de répartition s'étend donc sur deux provinces faunistiques : la panaméenne et la chilienne.

REMARQUE. — Il convient de noter que les récoltes de certaines espèces comme *Maetra (Micromaetra) isthmica* Pilsbry et Lowe, *Maetra (Micromaetra) vanatae* Pilsbry et Lowe, correspondent à une extension vers le sud de l'aire d'habitation de ces espèces.

D'autre part, cette étude nous a permis de mettre en évidence l'existence d'une espèce nouvelle, voisine de *Maetra dolabrififormis* Conrad, qui agrandit, avec cette dernière, le lot des espèces connues dans la section *Simomaetra* définie par DALL.